

Nr. 19

oktober 2008

# HEFT 19

# NOVEMBER



STICHTING  
GEOLOGISCHE  
ACTIVITEITEN



## Foto's 7e lustrum en tentoonstelling "Geologie Keigaaf"



**T**ijdens het lustrum maar ook van de tentoonstelling zijn vele foto's gemaakt. In Neolith nr. 18 is er een oproep gedaan om de door de leden gemaakte foto's van beide evenementen naar mij op te sturen. Deze foto's zijn op een DVD verzameld. Als u ge-

ïnteresseerd bent in deze foto's kunt u de DVD bestellen. Stuur in dat geval een briefje of een e-mail naar de secretaris of neem telefonisch contact op met hem. De kosten van de DVD bedragen ongeveer € 2,50 inclusief de porto.

Bij de foto op de voorpagina: Biotiet.  
Foto: Fred Kruijen / <http://wannenkopfe.strahlen.org/>

## Agenda

2008

Di 4/11	Lezing Geologie Algemeen: "IJsland"	Door: P. Vierbergen
Za 13/12	Museumbezoek.	Naturalis Leiden
Za 10/1/2009	Nieuwjaarsbijeenkomst	Fazanterie

## Van de voorzitter of..... Hoe verleg je je grenzen?

**H**eel simpel. Ga naar de Himalaya, zoek een 8000-er uit en klim ertegenop!

*Ik geeft toe, dit is wel wat kort door de bocht, maar het is wel meteen de kern van mijn verhaal. Het is heel in het kort wat ik in oktober en november ga doen.*

Je doet zoiets niet van de ene dag op de andere. Ik loop misschien al wel een jaar met het idee rond. Als je een berg-liefhebber bent, ben je eigenlijk altijd plannen aan het maken om te gáán. Alleen spelen er vaak andere factoren mee. Die rugzak pakt zich

wel vrijwel vanzelf in, maar er is nog zoiets als thuisfront, werk, budget... het moet wel allemaal kunnen.

Dat is een kwestie van héél omzichtig voorbereiden, polsen, plannen, standpunten verdedigen, waar nodig en natuurlijk toch die berg uitzoeken.

En het **Waarom**? Menig alpinist heeft al eens ooit gezegd: "Omdat die berg er nu eenmaal is".

Daar zit best een kern van waarheid in, maar er speelt natuurlijk meer mee, zeker als je op een leeftijd



*Mount Makalu gezien vanaf het zuidwesten*



komt, waarop je nauwelijks meer tot de “jonge honden” gerekend mag worden. De factor “nu kan ik het nog”, lijkt misschien overdreven, maar is dat niet. Van uitstel kun je immers behoorlijk spijt krijgen.

Dus: *gáán met die banaan!*

Dan komt het *Hoe?* om de hoek kijken. Eerst is er de factor geld. Bij gebrek aan sponsors (ik heb er één: mijn moeder, waarvoor ik haar erg dankbaar ben) moet er ijverig gespaard worden. Een dergelijke onderneming kost een grijpstuiver. Het meeste materiaal heb ik al wel, na eerdere avonturen, in diverse gebirgtes, maar vooral de vluchten, en ander transport, dragers dus, maken een dergelijke expeditie tot een kostbare en bovendien omvangrijke aangelegenheid. Voor een groep van

twaalf klimmers gaan meer dan veertig dragers mee! Die dragers moeten natuurlijk ook weer slapen en eten, dus die materialen moeten ook gedragen worden. Logistiek een ware uitdaging, zo’n tocht. Het grootste gedeelte voert door onbewoond gebied, dus zullen we al onze voorraden zelf moeten meenemen. Van rijst tot wc-papier en kerosine voor de branders, klimmateriaal, tenten, noem maar op, alles moet op onze ruggen. En dan te bedenken dat het boven de 4000m. sowieso al moeilijk zal worden om vooruit te komen door het zuurstofgebrek.

Maar wát krijg je ervoor terug? Natuurlijk een onvergetelijke ervaring. Allereerst het aankomen in Kathmandu, wat voor mij elke keer weer voelt als thuiskomen, ondanks de



*Gebedsvlaggen in Nepal*

stank en het oorverdovende lawaai, het lopen voor de heuvels, groen, weelderig begroeid met rododendronbossen een megabamboestruiken, met orchideeën op de boomtakken en de eerste blikken, in de verte, op witte toppen met grote namen. En bloedzuigers, ja die ook...

De steeds wisselende flora en fauna, naarmate je hoger komt, prachtige mensen, die je in het begin nog tegenkomt onderweg. En dan de wereld van sneeuw en ijs, toppen van 8000+, traag voortschuivende gletsjers, kabbelend smeltwater 's middags, grote kans op het tegenkomen van fraaie mineralen (want wie zoekt hier nou?).

Dan is er natuurlijk de dialoog met jezelf. Ik wil wel maar ik kàn niet meer... Doorzetten, kom op, denk aan de thee, de soep, je tent, je slaapzak. En dan de voldoening, als het wéér gelukt is om jezelf tot het volgende kamp te praten. Of iemand anders natuurlijk, ook dat kan voorkomen.

Het **Wanneer?** is vrij simpel: van 9 oktober tot 11 november. 2008, welteverstaan.

Dan ben ik dus effe weg. Een maand **Makalu** (Nepal). Een maand die zeker zal dienen als één grote resetknop. Alles compleet anders, terug bij af. Geen luxe, geen telecommunicatiemiddelen, zelfs geen waswater, alleen datgene wat je voor je eerste levensbehoeften nodig

hebt... heerlijk. Een vijfsterren cruise is niet aan mij besteed. Laat mij maar lekker stinkend met lotgenoten, af en toe slaplachend, af en toe afziend tot het gaatje, een wondere wereld betreden, langs plaatsen waar misschien niemand ooit eerder liep. Het enige wat we achterlaten zijn onze voetstappen en hier en daar een rij gebedsvlaggetjes...

**Namasté**, tot december of januari.

*O ja, alvast fijne feestdagen (!)*

**Terry**

*Je hoeft niet perse lid te zijn van de GEA, maar het maakt het wel een stuk makkelijker en begrijpelijker. Hoe kun je anders op het 'zotte' idee komen om de Mount Makalu te gaan beklimmen? 8000 meter hoog! Zo zou je kunnen gaan denken als je het bovenstaande verhaal van "de zottin" niet gelezen hebt. Ik zelf hou het bij het drinken van Rivella, dat is mij al raar genoeg. Maar ja, nu zij eenmaal vastbesloten is dit te gaan doen, kunnen wij niet anders dan haar een bijzonder goede en mooie reis te wensen. Ik heb begrepen dat er niet 40, maar 60 dragers mee gaan. Er zal er toch wel één bij zijn die haar naar boven wil dragen.... en zo niet zal ze de klim zelf moeten maken. Wij wensen haar heel veel sterkte en kracht toe en hopen dat ze ons, gezond en wel, na terugkeer uitgebreid verslag wil doen van haar spectaculaire tocht naar de top van de **Mount Makalu***

**Het bestuur**



## Lezing: IJsland

**Dinsdag 4 november 2008**

*Lezing Geologie Algemeen*

*door Dhr. P. Vierbergen*

*Onderwerp: IJsland*

**I**Jsland, een jong land dat bruist van energie....

Midden in de Atlantische Oceaan op tamelijk hoge breedte ligt IJsland. Dit eiland bestaat uit lava's die boven water uitkomen doordat IJsland ook nog eens op een gloeipunt of "hot spot" ligt.

De midatlantische rug loopt als een litteken over het eiland en zorgt er voor dat het naar weerskanten verder groeit. Voor de inwoners gelukkig af en toe voelbaar, maar het groeit...

Dit gegeven laat zien dat IJsland zijn oudste delen aan de westkant en de oostkant heeft; naar het midden toe wordt het landschap steeds jonger. Hier wijkt het landschap uiteen om plaats te maken voor nieuwe lava.

En dat maakt een reis naar dit eiland zo fascinerend. Natuurlijk zullen er geen vulkanen uitbarsten als we met de camera klaar staan. Maar voor de geoloog zijn andere verschijnselen en teken dat er gewerkt wordt.

Geysers, modderbronnen en allerlei andere postvulkanische verschijnselen begeleiden het optredende natuurgeweld. Vanuit onze stoel kunnen we zien dat de aarde een levende planeet is.

## Museumbezoek

**D**it jaar gaat de GEA, Kring West Brabant voor het museumbezoek naar Leiden. Om precies te zijn naar Naturalis. Wij zijn er al eens geweest, maar Naturalis heeft toch steeds weer iets nieuws te bieden.

Zo is er tot en met 04 januari 2009 de tentoonstelling:

*"Dubois, ontdekker van de aapmens"*

Een ode aan de Nederlander Eugène Dubois, die als eerste doelbewust op zoek ging naar fossielen van de voorouders van de mens. In 1891 vond hij resten van de soort die we nu Homo erectus noemen.

Op zaterdag 13 december a.s. is Naturalis geopend van 10.00 tot 18.00 uur.

Toegang vanaf 18 jaar € 11,00, groepen vanaf 10 personen (zonder andere kortingen) € 1,00 korting, 65+ € 10,00

Museumkaart gratis. Parkeermunt parkeerterrein Naturalis € 3,00 (in combinatie met toegangkaart museum). Als u deel wilt nemen aan het museumbezoek geef u dan vóór 1 december a.s. op bij het secretariaat: Wim Dumont, Gilzeweg 42 B-41, 4861 PN Chaam, of per e-mail: [wimdumont@kpnplanet.nl](mailto:wimdumont@kpnplanet.nl).

Ook als u meer wilt weten over het museumbezoek kunt u contact opnemen met het secretariaat.

Het adres van Naturalis

**Darwinweg 2, 2333 CR Leiden**

**Postbus 9517, 2300 RA Leiden**

**Telefoon 071 568 76 00**

**E-mail [naturalis@naturalis.nl](mailto:naturalis@naturalis.nl)**

*Piet Vierbergen*

*Wim Dumont*

## Goud

**D**oor rivieren worden goudflinters meegevoerd die we in principe zouden kunnen uitwassen. De goudgehaltenes in Nederland zijn alleen veel te laag om dit economisch rendabel te maken, toch is in 1902 een concessie ter exploitatie van goud uitgegeven.

Nijverdal is een klein Overijssels

plaatsje op de grens van Twente en Salland. Twee mannen ontdekten hier in het begin van de vorige eeuw goud. Na de vondst verleende de overheid een officiële concessie aan de twee ontdekkers om grootschalig goud te gaan delven. De gelukzoekers hadden het plan door grootschalige afgraving het goud uit de bodem halen. Het 'Terrein van het mijnveld



Foto 1



Foto 2

Erica' omvatte 2047 hectare. Er werden grondmonsters genomen die voor onderzoek naar een laboratorium werden gestuurd. Men wilde aan de hand van deze grondmonsters bepalen wat de meest geschikte locatie was om het goud op te graven. Helaas had het onderzoek een teleurstellende uitslag, het bleek hier te gaan om goud dat op natuurlijke wijze overal in de bodem voorkomt. Men kon het goud wel winnen, maar dat zou meer kosten dan dat het oplevert. De goudkoorts in Nijverdal was dan ook van korte duur. Langs de spoorlijn is tegenwoordig het Goudzoekerspad aangelegd, als herinnering aan deze periode (foto 1). Op een steenworp afstand van het

Goudzoekerspad, enkel van elkaar gescheiden door een rijksweg en een spoorbaan, ligt een geologische wandelroute door het bos. De route begint leuk met een paar bodemprofielen. Een profiel toont de opbouw van de bodemlagen, een tweede toont opstuwing tijdens het voorlaatste glaciaal (foto 2). Andere informatiepanelen gaan over stuwwallen en de erosie hiervan, natuurlijke zuivering van grondwater, de vorming van dekzandruggen. Voor amateurgeologen als wij wordt het bekende verhaal verteld, maar dit zijn toch leuke initiatieven die de geologie meer bekendheid geven. Toch een klein puntje van kritiek, de laatste informatieborden gaan niet verder in de geologie maar vertellen over de verstedelijking van de Sallandse Heuvelrug en natuurbeheer. Dit terwijl er best meer over onze hobby te vertellen valt. De winning van Twents zout en het verhaal over goud zijn geologische onderwerpen die bij deze streek horen en kunnen best in de route opgenomen worden.

In 1886 liet Baron van Heeckeren van Wassenaer op het landgoed Twickel boringen naar drinkwater uitvoeren. Maar het water was niet drinkbaar. Men stuitte bij toeval op zoutlagen. Dit was de eerste ontdekking van zout in de Nederlandse bodem. In de Eerste Wereldoorlog bleek de ontdekking van het zout



Foto 3

toch nuttig. Duitsland, het land waar vanuit tot dan toe het zout werd geïmporteerd, ging steeds hogere eisen stellen. Een Zaanse zoutzieder herinnerde zich dat er in het oosten van ons land zout in de bodem was gevonden. Direct na de Eerste Wereldoorlog werd in Boekelo de 'Zoutindustrie' opgericht, omdat daar in de buurt een bereikbare zoutlaag was aangetroffen. Tegenwoordig hoort Nederland tot de grootste zoutproducenten ter wereld. In het dorp waar landgoed Twickel ligt, Delden, is het Zoutmuseum opgericht. Dit museum bevat een grote verzameling zoutvaatjes, maar geeft ook informatie over zout. De geologie ontbreekt gelukkig niet (foto 3).

TwentseWelle is een nieuw museum, ontstaan uit drie verschillende musea waaronder het voormalige natuurmuseum Enschede. Het verhaal over hoe de mens zich net na de laatste ijstijd vestigde in Twente staat in TwentseWelle centraal. De collectie bestaat uit objecten over natuur, de jacht, het verzamelen, de landbouw, de stadsontwikkeling, de opkomst van de industrie, arbeid, innovatie, techniek en samenleving. Er is een replica van de steppewisent, gemaakt door Remy Bakker. Ook heeft het museum een reconstructie van een mammoetskelet. Leo Stolzenbach heeft dit skelet opgebouwd uit 270 botten. Door het feit dat drie musea zijn samengevoegd tot een nieuw museum, is er van ieder onderwerp slecht een kleine collectie te bezichtigen. Daardoor is wel een museum ontstaan met een breed scala aan interessegebieden.

*Patrick Heijnen*

***Recent ook een e-mailadres gekregen of is het oude gewijzigd? Stuur even een berichtje aan het secretariaat. Wij kunnen u dan beter en sneller op de hoogte brengen van nieuwe ontwikkelingen.***



## Mini-excursie/vakantie Ardennen

**S**oms zijn de meest spontane en simpele ideeën ook nog eens leuk. Spontaan opgekomen, spontaan aangenomen en dan ook nog eens succesvol. Dat kunnen we met recht zeggen van de mini-excursie die Wim en Marianne Dumont, Cocky en Hélène van Meer, Twan, Lenneke en ondergetekende hebben gehouden naar het noordelijk deel van de Belgische Ardennen in juli.

### Toestemming en reservering

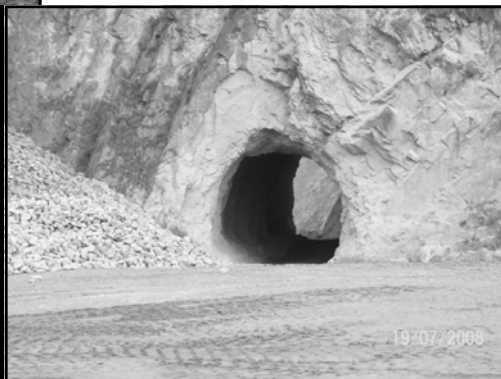
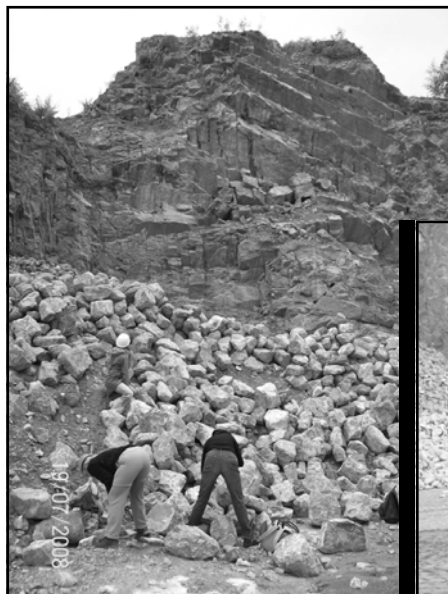
Steengroeven in overvloed, zo te vinden op internet, evenals campings. Dus toestemming gevraagd en gedeeltelijk gekregen op afstand, verder ter

plekke. Ook de camping werd digitaal gereserveerd: Camping du Bocq in Yvoir. Prachtig gelegen aan de gelijk-

*...die onder het mom van: "Dit zal ook wel weer niks zijn" op het laatst met vuistgrote losse calcietskristallen aangedragen kwam...*

namige rivier, en beheerd door twee heren, één Nederlands, één Franstalig Belgisch, maar Nederlandssprekend met een prachtig accent.

Bij Calcaires de Sambre hadden we vrij simpel op afstand toestemming gekregen voor de groeve bij Mont-sur-Marchenne onder Namen. Wel de mail even uitprinten en meenemen, maar niemand, die ernaar vroeg. We waren moederziel alleen in de groeve. De informatie betrof alleen calcieten en alle vormen en formaten en die

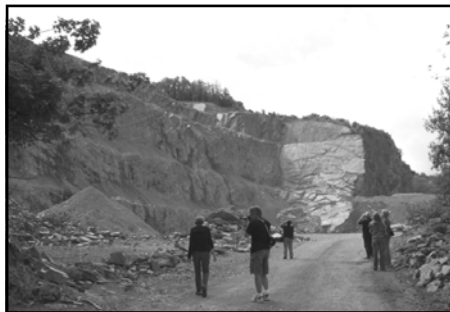


*...het ene gat is het andere niet...*

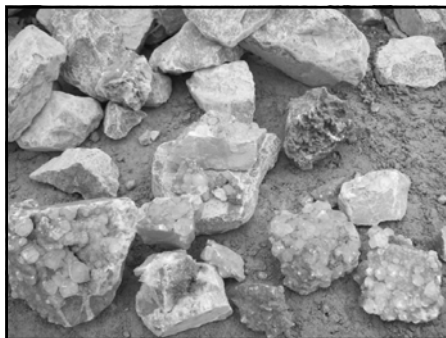
zijn dan ook gevonden, vooral door Lenneke. Die onder het mom van: “Dit zal ook wel weer niks zijn” op het laatst met vuistgrote losse calcietskristallen aangedragen kwam. Tòch maar meenemen, die! Het interessantst was dat deel van de groeve “achter het gat”, maar toen kregen we ook een paar korte, maar hevige plensbuien over ons heen en hielden we het op het laatst maar voor gezien. De firma Gralex, die vele groeves exploiteert in België, waaronder die bij Beez, had niet gereageerd op mijn verzoek om toestemming om verschillende locaties te bezoeken. Later bleek dat de dame die “daarover ging” met vakantie was.

### **Alleen kijken**

Op goed geluk betraden we hun groeve te Lustin, als rustplaats op een prachtige Maas-tocht. Geen gereedschap mee, alleen kijken. Er is toch niets te vinden, alleen veel moois te zien in deze leisteenontsluiting, waar ook veel geologiestudenten zich ko-



*alleen maar **kijken** in Lustin*



*Mont-sur-Marchenne calcieten*

men vergapen aan de wonderen van Moeder Aarde's binnenste. Wim en Marianne waren verwickeld in een competitie wie de mooiste vlinderfoto kon schieten op één van de vele butterfly's in de groeve. Ik geloof dat Marianne won...

Bij Beez stonden we zondags voor een uiteraard dichte poort en durfden het niet aan, om ongeoorloofd te gaan hakken. Bovendien staat er een huis naast de poort, met telefoonaansluiting, dus... maar niet. Later proberen en netjes vragen dan maar.

De storthopen van Sclaingnaux waren ècht van de aardbodem verdwenen. We hebben er een uur naar gezocht, maar uiteindelijk miste de groep de “drive” van de echte m.m.-er en gingen we op huis aan.

### **Vers gesprongen puinhoop**

De volgende dag een nieuwe poging gedaan, na nog een kolossale dolomiet-ontsluiting te hebben gevonden, waar we ook niet in mochten en waar volgens de receptioniste ook nog



nooit iemand in geweest was (we hebben wel een tel.nr. gekregen voor een volgende x), en ditmaal gleden we gladjes Beez in. Na wat tijd te hebben verdaan met het vinden wat dolomiet en calciëet werden we door een behulpzame bulldozer-meneer verwezen naar een paar verdiepingen lager, waar een onaangestaste vers gesprongen puinhoop ons opwachtte.

Het neus-in-de-boter-principe, weetjeweel. Veel holtes met interessante inhoud, maar met heel hard gesteente eromheen. Lenneke had weer een master-vondst, maar moeder mocht 'm uithakken, wat een pijnlijke bloedblaar tot gevolg had. En een kapotte geode, uiteindelijk. Maar de stukken waren ook nog mooi.

Nog een verdieping lager troffen we oogstrelende sfaleriet en markasiet aan, ook leuk voor de m.m.-ers onder ons. Zwaar beladen klommen we, zoals zo vaak, traag de groeve weer uit.



*verse hoop in Beez*



*Dolomies, kolossaal*

### **Een dag toeristje spelen**

Als je in de Ardennen bent, moet eigenlijk ook weer eens een druipsteengrot bezoeken en de meest voor de hand liggende keuze voor ons was Han. Omdat het tóch akelig koud was en miezerde, dus geen echt groeweewer, gingen we dus maar eens een dag toeristje spelen. Het was in de grotten zowaar nog warmer dan buiten! En dat in juli!

's Avonds wel buiten gestaan, maar dan in Dinant voor prachtig vuurwerk aan de oevers van de Maas t.g.v. België's nationale feestdag.

We besloten onze excursie met een heel zonnige dag en wat ontspannen klimwerk (voor zo ver een helling van 70 graden ontspannen zijn kan, zowel omhoog als naar beneden) en er werden wat angsten overwonnen.

Al met al een veelzijdige, gezellige en succesvolle excursie!

*Terry*



Noteer alvast in uw agenda:  
**Zaterdag 10 januari 2009 Nieuwjaars-  
bijeenkomst van de GEA,  
Kring West Brabant in  
Uitspanning  
“de Fazanterie” te Ulvenhout.**

*(St. Annadreef 2, 4851 RC Ulvenhout, tel. 076 5613095)*



13.30 uur opening door de voorzitter. Na de gebruikelijke informatieve toespraken door respectievelijk de voorzitter, de penningmeester, de secretaris en de coördinatoren van de werkgroepen zal dit jaar Terry Elsten een (kort) verslag doen van haar reis naar Nepal. Tijdens deze reis heeft zij de Mount Makalu beklommen. Dit laatste feit is voldoende garantie voor een boeiende lezing. Na de pauze vindt de traditionele verloting plaats.

En natuurlijk blijft er tijd over om gezellig over koetjes en kalfjes dan wel keien en steentjeste babbelen.

Nadere informatie volgt in het decembernummer van de Neolith.



## Programma 2009

**H**et programma voor 2009 moet nog worden ingevuld. Ook dit jaar vragen wij jullie om mee te denken over de te organiseren activiteiten. Dus als u ideeën heeft over lezingen laat ons dat dan weten vóór 15 november a.s. Geef ons, indien mogelijk, de titel van de lezing en ook de (adres)gegevens van de lezinggever, zodat wij hem of haar kunnen benaderen. Ook als u een voorkeur hebt voor de bestemming van de Hemelvaartexcursie kunt u ons dit laten weten. We zullen, in overleg met u, bekijken of het idee uitvoerbaar is. En dat zelfde geldt voor ons traditionele jaarlijkse museumbezoek. Wij zijn er van overtuigd dat we samen met u een evenwichtig programma kunnen samenstellen.

Dus: denk mee, doe mee en profiteer uiteindelijk van **ONS** programma 2009.

*Het bestuur*

### Personalia

#### Wij feliciteren Verjaardagen

6/10 Mevr. Plugge; 7/10 Dhr. Joormann; 11/10 Dhr. v. Engelen;  
17/10 Dhr. v.d. Korput (60); 19/10 Mevr. Wagtmans (65);  
22/10 Dhr. van Niekerk; 23/10 Mevr. Wiersma; 28/10 Dhr. Peters (60);  
3/11 Mevr. den Boer; 7/11 Mevr. v.d. Muren; 9/11 Mevr. Peters-Tierolff (75);  
12/11 Dhr. v.d. Reep; 28/11 Dhr. Kauffman (70); 3/12 Dhr. Nieto;  
17/12 Dhr. v. Veenendaal; 22/11 Mevr. Rypma-smit; 24/12 Dhr. Besteman

**Beursagenda 2008**

**Za 18 en zo 19 oktober**  
**DEN HAAG**  
**Nederlandse Lapidaristen Club**  
62° Haagse Mineralen- en  
Fossielenbeurs.  
World Forum Convention Center  
Inlichtingen: D. Knoester  
0172-432289

⇒ **Za 15 november 2008**  
**Zwijndrecht**  
**GEODE**  
Internationale Mineralen- en fossie-  
lenbeurs  
Develstein College  
Develsingel 5, 3333 LD Zwijndrecht  
10.00 - 17.00 uur  
Informatie: 078 6156615

**Zo 26 OKTOBER 2008**

AMSTERDAM

**Geologisch  
Evenement  
Amsterdam**

Universitair Sport Centrum  
De Boelenlaan 46  
1082 LR Amsterdam  
10.00 - 17.00 uur  
R. van der Brugge  
Tel.: 075 6167676

Donateurs GEA hebben op vertoon  
van de donateurkaart gratis toegang

**Zo 23 november**  
**'s-HERTOGENBOSCH**  
**Stichting Geologische Kring  
Den Bosch**  
Sociaal Cultureel Centrum  
'De Helftheuvel'  
Inl. Mevr. H. Boten - Den Otter  
073 - 551 16 73 of b.g.g.  
Dhr. H. van Lamoen 073 - 541 25 84

**Za 29 november**  
**AMERSFOORT**

Intres BV  
033 - 253 29 11  
Inl. J. Rozier  
0346 - 21 10 38

**Zo 7 december**

**HEERLEN**  
Corneliushuis  
045 - 521 38 80  
Inl. K. Reker  
045 - 521 37 94

**Zo 7 december**

**HAARLEM**  
Nederlandse Lapidaristen Club  
023 - 526 44 24  
Inl. D. Knoester  
0172 - 43 22 89

*Hoewel de agenda met de grootste  
zorg wordt samengesteld neemt de  
redactie van Neolith geen verant-  
woording m.b.t. de juistheid van de  
gegevens.*

*Voordat u een beurs gaat bezoeken  
raden wij u aan contact op te nemen  
met de organisatoren.*